

Rapport scientifique en vue du classement en APPG du gisement paléontologique de Thézels (commune de Castelnau-Montratier, Lot)

Localisation & accès :

Région : Occitanie Département : Lot Commune : 46170 Castelnau-Montratier
Carte(s) topographique(s) IGN à 1/25 000 : MOISSAC / CASTENAU MONTRATIER (2040SB)
Carte(s) géologique(s) BRGM à 1/50 000 : MOISSAC (0904)

Parcelle cadastrale : OG 0493

Depuis Castelnau-Montratier, emprunter la D19 en direction de Moissac. Après le carrefour avec la D4, au bout d'une ligne droite de 850m (point coté 249), prendre à droite la direction Thézels. Traverser le vallon de Valmary puis prendre à gauche 225m plus loin jusqu'à une ferme isolée. Le gisement fossilifère se localise 60m à l'est, sur le plateau surplombant les bâtiments de la ferme (Annexe 1).

Description du site

Le calcaire lacustre constitue l'armature du plateau mais le niveau fossilifère n'est reconnu que dans la bordure nord-ouest de la parcelle OC 0493. Il est susceptible de se prolonger au sud. Par contre la topographie limite son extension dans l'angle sud-est qui est en contrebas (Annexe 2). Toute la zone concernée correspond à une ancienne prairie naturelle largement recolonisée par les strates arbustives et arborescentes.

Historique :

Le gisement, étudié par Schaub dès 1925, était cité sur les anciennes cartes géologiques. Il a fait l'objet d'un essai d'exploitation comme source de phosphate au cours de la seconde guerre mondiale et a été cité dans les travaux de Marguerite Richard en 1946.

Louis de Bonis et Yvon Guinot publient un travail approfondi sur le gisement en 1987, établissant une première liste faunique et le positionnant stratigraphiquement sur la limite Oligocène/Miocène. En 2000, Bernard Comte propose une étude très détaillée des rongeurs de Thézels, décrivant deux espèces nouvelles pour la science et les inscrivant dans une analyse globale des modalités de l'évolution en lien avec les changements environnementaux et paléogéographiques à la fin du Paléogène.

Depuis le milieu des années 2000, le gisement de Thézels est régulièrement fouillé par les étudiants de Master I Paléontologie de Poitiers/Montpellier sous la direction de Cécile Blondel de l'Université de Poitiers.

En 2015/2016, dans la dynamique de ces travaux de terrain, Maxime Blanchon s'intéresse plus particulièrement à l'évolution des Rhinocerotidae et publie ses résultats en 2018.

Intérêts scientifiques :

Paléontologie :

Les calcaires lacustres et palustres, blancs massifs ou feuilletés, contiennent ici et de façon très ponctuelle de nombreux restes (os et dents) de vertébrés de la limite Oligocène/Miocène (MP30, environ 23 millions d'années).

En l'état actuel des connaissances, 28 espèces de mammifères ont été identifiées dont 2 définies sur ce site. En l'état actuel des recherches, cette faune s'avère particulièrement intéressante pour les rongeurs et les rhinocéros. Mais elle est également riche en carnivores :

- **Rongeurs**
 - Cricetidae
 - Eucricetodon thezelensis* (localité-type)
 - Eucricetodon* sp.2
 - Pseudocricetodon* sp.
 - Adelomyarion vireti*
 - Eomyidae
 - Rhodanomys* aff. *transiens*
 - Rhodanomys* sp.
 - Dipodidae
 - Plesiosminthus admyarion* (localité-type)
 - Gliridae
 - Peridyromys murinus*
 - Sciuridae
 - Heteroxerus paulhiacensis*
 - Heteroxerus lavocati*
 - Theridomyidae
 - Issiodoromys bransatensis*
- **Lagomorphes**
 - Piezodus bransatensis*
- **Perissodactyles**
 - Mesaceratherium* cf. *gaimersheimensis*
 - Diaceratherium* aff. *Lemanense*
- **Artiodactyles**
 - Paleochoerus* sp.
 - Cainotherium* sp.
 - Dremotherium* cf. *guthi*
 - Dremotherium* cf. *quercyi*
- **Creodonta**
 - Hyaenodon leptorhynchus*
- **Carnivora**
 - Cephalogale* cf. *geoffroyi*
 - Cephalogale* aff. *bonali*
 - Haplocyon* cf. *dombrowskii*
 - Haplocyonopsis crassidens*
 - Pseudocyonopsis landesquei*
 - Ysengrinia* sp.
 - Plesictis genettoides*
 - Plesictis milloquensis*
 - Amphictis* sp.

Les collections sont intégralement déposées à l'université de Poitiers et seulement 3 publications récentes ont été produites sur ce gisement (Annexe 3).

Evolution géologique et géomorphologique régionale :

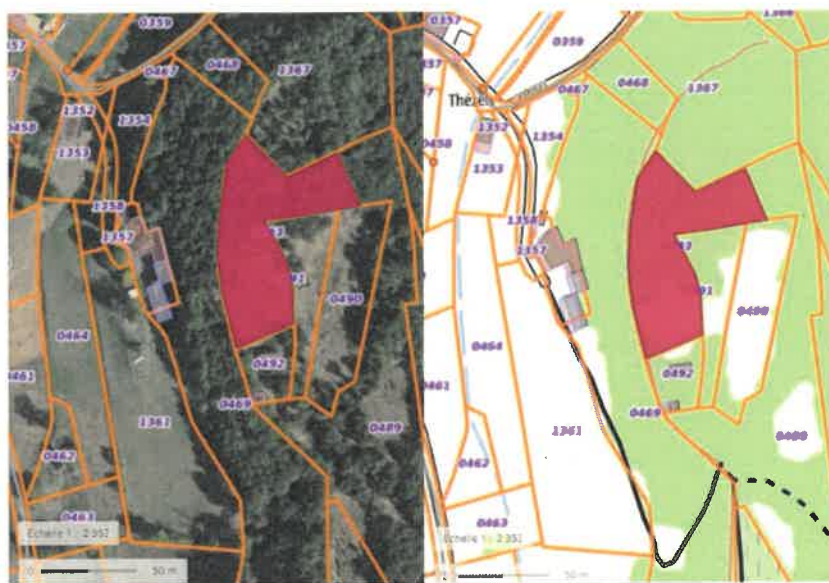
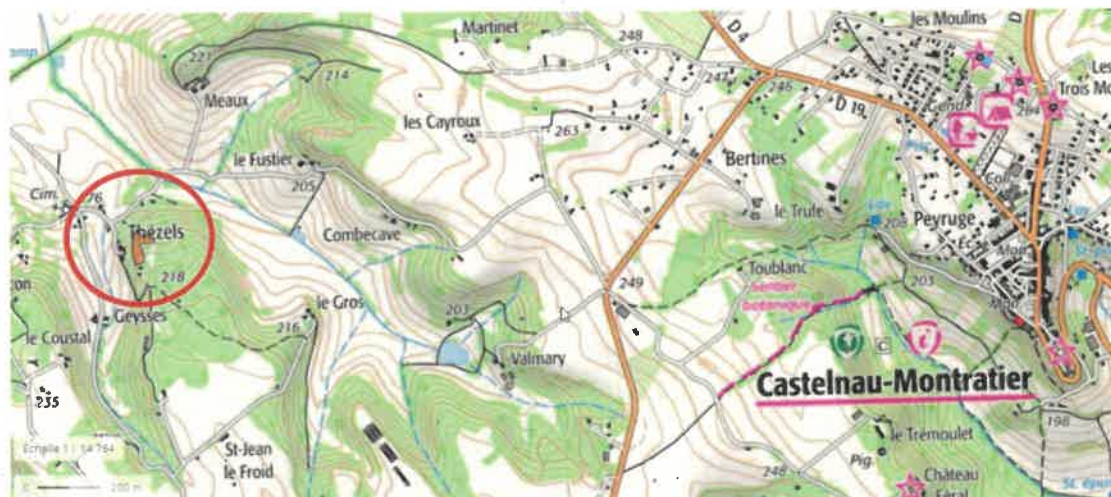
Au sein d'une série continentale généralement mal datée, le gisement de Thézels constitue un témoin de la transgression des dépôts lacustres et palustres aquitains sur les paléoreliefs des Causses du Quercy.

Activités envisageables sur le site :

Dans le domaine scientifique, les fouilles annuelles menées les universités de Poitiers et de Montpellier (référente Cécile Blondel, Laboratoire paléontologie évolution paléoécosystèmes paléoprimateologie, UMR 7262, Bât. B35 TSA 51106, 6, rue M.-Brunet, 86073 Poitiers cedex 9, France) doivent être poursuivies. Elles, enrichissent le patrimoine ex-situ du gisement et ouvrent de prometteuses pistes de recherches.

Le nouveau propriétaire du site va entreprendre des travaux de réhabilitation de la maison située au sud. La morphologie du terrain conduit à utiliser l'angle sud-est de la parcelle pour mettre en place un dispositif d'assainissement non collectif. Cette zone se situant en contrebas du niveau fossilifère, les travaux nécessaires ne peuvent pas avoir d'incidences sur la conservation du gisement.

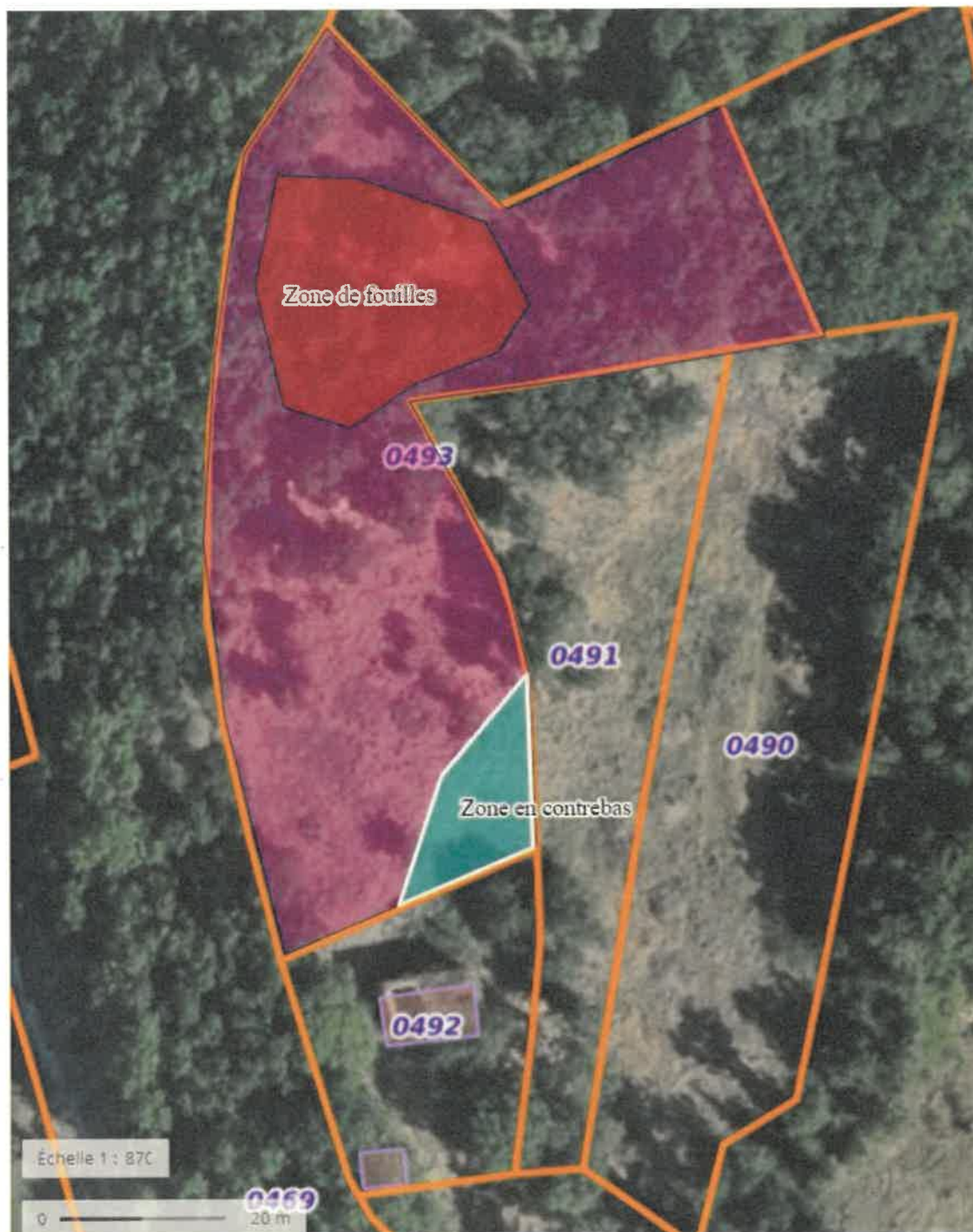
Annexe 1 Site paléontologique de Thézels – Localisation



Coordonnées du polygone proposé au classement (en Lambert 93)
Parcelle OG 0493

X	Y
565733	6353758
565752	6353737
565778	6353749
565790	6353721
565741	6353714
565754	6353682
565754	6353660
565725	6353648
565716	6353678
565718	6353733
565724	6353748

Annexe 2
Site paléontologique de Thézels – Description du site



Annexe 3

Site paléontologique de Thézels – Bibliographie

1. BLANCHON M., ANTOINE P.O., BLONDEL C. & BONIS de L. (2018) - Rhinocerotidae (Mammalia, Perissodactyla) from the latest Oligocene Thézels locality, SW France, with a special emphasis on *Mesaceratherium gaimersheimense* Heissig, 1969. *Annales de Paléontologie* 104 (2018) 217–229
2. BONIS de L. & GUINOT Y. (1987) - Le gisement de Vertébrés de Thézels (Lot) et la limite Oligo-Miocène dans les formations continentales du bassin d'Aquitaine. *Münchner Geowiss. Abh., (A)*, 10, 49-58, München
3. COMTE B. (2000) - Rythmes et modalités de l'évolution chez les rongeurs à la fin de l'Oligocène. Leurs relations avec les changements de l'environnement. *Paleovertebrata Montpellier*, 29 (2-4): 83-360
4. RICHARD, M., 1946. – Contribution à l'étude du Bassin d'Aquitaine. Les gisements de Mammifères tertiaires. *Mém. Soc. géol. Fr.*, t. 24, n°52, 380p.
5. SCHAUB S. (1925) - Die hamsterartigen NagetieredesTertiärsundihre lebenden Verwandten. *Abh. Schweiz. paläont. Ges., Basel*,45,1-114.